

Flerbostadshusen i Krokfors

**Kulturhistorisk värdering och
antikvarisk analys**



Innehåll

Bakgrund och syfte.....	3
Lagskydd	3
Plan- och bygglagen.....	3
Nationella kulturmiljömål.....	3
Historik	4
Beskrivning	5
Området	5
Byggnaderna	6
Antikvarisk analys	8
Kulturhistorisk bedömning.....	8
Samhällshistoriskt och arkitektoniskt värde	8
Byggnadstekniskt värde	9
Autenticitet.....	9
Miljöskapande värde.....	9
Miljöbilder	10
Äldre flygbilder	13
Källor	14



Bakgrund och syfte

Fastigheten Krokfors 2 i Kopparberg är idag bebyggt med sju flerfamiljshus från 1971. Det finns förslag om att riva dessa byggnader och bebygga fastigheten med nya bostadshus.

Denna dokumentation avser att beskriva de befintliga byggnaderna närmare samt undersöka och analysera deras kulturhistoriska värden. Syftet är inte att bedöma eventuella nybyggnationer på fastigheten.

Inventeringen gjordes i april 2021 av bygglovshandläggare och bebyggelseantikvarie Elise Lund, Samhällsbyggnad Bergslagen. Alla foton i dokumentet är tagna av densamme, om inget annat anges.

Lagskydd

Plan- och bygglagen

8 kap. 13 §

En byggnad som är särskilt värdefull från historisk, kulturhistorisk, miljömässig eller konstnärlig synpunkt får inte förvanskas.

8 kap. 17 §

Ändring av en byggnad och flyttning av en byggnad ska utföras varsamt så att man tar hänsyn till byggnadens karaktärsdrag och tar till vara byggnadens tekniska, historiska, kulturhistoriska, miljömässiga och konstnärliga värden.

Nationella kulturmiljömål

Sedan 2014 gäller fyra nationella kulturmiljömål. Dessa ska vara vägledande för kulturmiljöarbetet på regional och kommunal nivå och främja:

- Ett hållbart samhälle med en mångfald av kulturmiljöer som bevaras, används och utvecklas.
- Människors delaktighet i kulturmiljöarbetet och möjlighet att förstå och ta ansvar för kulturmiljön.
- Ett inkluderande samhälle med kulturmiljön som gemensam källa till kunskap, bildning och upplevelser, samt
- En helhetssyn på förvaltning av landskapet som innebär att kulturmiljön tas tillvara i samhällsutvecklingen.

Historik

Vid 1600-talets början var trakterna kring Kopparberg glest befolkade. Befolkningen bestod av skogsfinnska nybyggare som bosatt sig i de vida skogsmarkerna i slutet av 1500-talet. Med kopparfyndigheterna fick bygden dock ett stort uppsving och en gruvby uppstod kring kopparverket. Befolkningen ökade succesivt. Kyrkan placerades på en höjd ovanför samhället. Kring kyrkan uppfördes klockstapel, kyrkstallar för långväga besökare, klockargård och sockenstuga. Bebyggelsen närmast Laxbrogatan består idag fortfarande främst av byggnader från 1600-talet.

Med tiden utvecklades en bergsmansby där välbärgade bergsmän uppförde ståtliga bergsmansgårdar. Ett flertal stora bergsmansgårdar från 1600-, 1700-, och 1800-talet vittnar om bergsbruket stora inflytande i orten. När järnvägen kom till orten 1873 utvecklades kyrkbyn till ett stationssamhälle och handelscentrum med flera olika industrier. Förutom industrier kopplade till järnhanteringen startade bland annat bryggeriverksamhet vid 1800-talets slut. Kopparberg blev municipalsamhälle och därefter köping kring sekelskiftet 1800/1900.

Ett centrumstråk utvecklades invid järnvägsstationen och utmed Konstmästaregatan med bostadshus i gatuliv och trädgårdar inåt kvarteren. Vid järnvägen anlades också under tidiga 1900-talet bostadsområdet Brovreten i ett tidstypiskt planmönster med en esplanad mot järnvägen och egna-hemsvillor i 1½ våning. Under den första halvan av 1900-talet så förtätades staden med industrier, flerbostadshus och villabebyggelse i stadens ytterkanter. Dessa är tydligt representerade i de östra delarna av Kopparberg. Men, under den andra halvan av 1900-talet så läggs många industrier ner och sedan 1970-talet har staden haft en negativ befolkningstrend (Länsstyrelsen Örebro län, 2012). Detta speglas i stadsbebyggelsen då byggnader uppförda efter 1970 är få till antalet.



Flygfoto över Kopparberg med station och industri i bild, år 1939.
Källa Digitalt Museum, ID: JvmKCAC04355

Beskrivning

Området

Bostadsområdet Krokfors ligger precis vid infarten till Kopparberg länsväg 63 söderifrån. På vägens vänstra sida löper järnvägen fram till den gamla tågstationen och nuvarande busstation, och på den högra sidan av vägen är flerbostadshusen placerade på en plan gräsyta strax framför Garhytteån. Direkt väster om fastigheten, placerad i vinkel, ligger Nerikes Brandkårs byggnad uppförd i en rektangulär planform i rött tegel med sadeltak. På andra sidan vägen så ligger bostadsområdet Brovreten som främst karaktäriseras av bostadsbebyggelse från det tidiga 1900-talet. Här finner man också den pompösa byggnaden för Folkets hus, uppförd i en klassicistisk putsad arkitektur från 1920-talet.

Norr om bostadsområdet forsar Garhytteån fram, och precis intill vattnet så står ett reveterat hus som uppfördes 1903 av Kaveltorps elverk det s.k. "Lyshuset". På andra sidan ån ser man den gamla Garhytteskolan från 1920-talet samt en äldre mindre byggnad i korsvirkesteknik som tidigare tillhörde Krokfors gjuteri (ÖLM, 1992). Konstmästaregatan slingrar sig sedan norrut in mot centrum och kantas av äldre bebyggelse från 1900-talets början med butikslokaler i bottenplan, bostäder på den andra våningen och öppna gårdar i kvarter bakom byggnaderna.



Rött område – Krokfors flerbostadshus. Gult område – Den gamla järnvägsstationen och nuvarande busstation. Orange område – Brandstationen. Grönt område – Lyshuset, korsvirkesteknikhuset och Garhytteskolan.
Flygfoto 2018. Google Maps.

Byggnaderna

Flerfamiljshusen uppfördes 1971 efter ritningar av BPA, Örebro, sedan det gamla bruksområdet rivits (ÖLM, 1992). De sju byggnadskropparna är placerade i tre parallella rader i en väst-östlig riktning, där den nordligaste byggnaden står solitär och de övriga sex är placerade i två rader om tre byggnader. Mellan byggnaderna finns asfalterade gångvägar som löper genom området och fram till byggnadernas respektive trapphus. Området är bilfritt och lägenheterna i bottenplan har uteplatser som vetter mot gångvägarna, medan övervåningarna har indragna platsgjutna balkonger med front i träpanel.



Bostadshusen är uppförda i två våningar med fasad i rött tegel. Den nordligaste byggnaden är placerad i sluttande terräng och har en tydligt markerad källarvåning i spritputs. Här finns också enstaka rektangulära fönsterplacerade vilket indikerar på att områdets tvättstugor och liknande gemensamhetsutrymmen finns innanför.



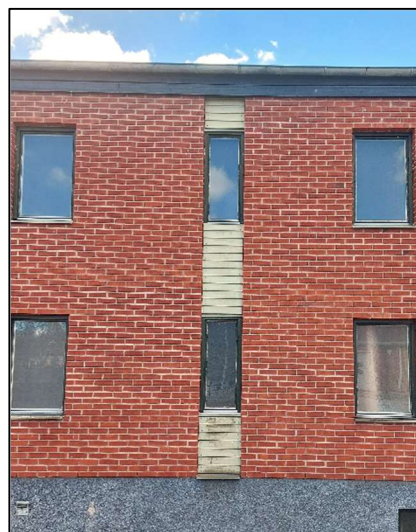
De övriga byggnaderna är placerade i markplan med betongplatta som grund. Lägenheternas fönster är symmetriskt placerade över huskroppen och består av tidstypiska enlufts-fönster i olika storlekar beroende på innanliggande rums funktion. De större fönstren har ventilationsgaller i högerkant och de smalaste fönstren har oftast frostat glas och är alltså med största sannolikhet badrumsfönster. Trapphusets fönster samt de franska balkongerna är markerade med panelklädda fönsterband i en ljus grön kulör. Balkongräckena till de franska balkongerna är järnsmede målade i en grå kulör. Balkongdörrarna är utförda i trä.



Strax under takfoten löper två rader med brunmålade liggande panel som markerar övergången till taket och som på gavelsidorna täcker hela gavelspetsen. Taket är en flack sadeltaksmodell där takmaterialet inte har kunnat urskönjas, men kan troligen bestå av svart papptak eller svarta betongpannor.

Bild överst: Det nordligaste bostadshuset med källarvåning i souterräng. **Bild mitten:** En av de övriga sex bostadshusen med platsgjutna betongplatta som grund. **Bild nedan:** Gavelsida med symmetriskt placerade enlufts-fönster och en panelklädd gavelspets.

Varje byggnad har två trapphus vardera, där entréerna markeras genom kraftiga utskjutande och plåtklädda entrétak som hålls upp av en konsol på ena sidan och en mindre panelklädd förrådsbyggnad på den andra sidan. Både entrétak, förrådsbyggnader och ytterdörrar är målade i samma gröna kulör som återfinns på de panelklädda fönsterbanden som tidigare beskrivits. Entréportarna är tidstypiska trädörrar med tre glasningar och sparkskydd i plåt längst ner. Bostadshusens placering med parallella huskroppar bildar små långsmala gårdsrum där det finns utrymme för cykelparkering och lekplats.



Antikvarisk analys

Flerbostadshusen i Krokfors tillkom i en expansiv fas i Sveriges bygghistoria, det som kom att kallas "rekordåren", och där en miljon bostäder skulle byggas på tio år. 300 000 bostäder av de som byggdes var av den arkitekturtyp som Krokfors består av, det vill säga lamellhus i två- eller tre våningar utan hiss placerade i längor där betongstommen gjöts på plats. Denna typ av byggnad utvecklades från de större, väldigt enkelt utformade och idag något utskälda, höghusen i prefabricerade betongstommar som lyftes på plats av rälskörda lyftkranar. Motivet var att gå från det monotona och anonyma till ett mer grönskande, välkomnande och personligt boende.

I Kopparberg finns bebyggelse från tiden främst representerat i de ostliga delarna av staden genom de fristående villorna i ett eller 1½ plan i tegel eller mexisten och med små lättskötta trädgårdar. Villorna är närmast identiskt utformade och placerade på rad på fastigheterna, kvarter för kvarter, där ibland endast kulör på eventuell panel skiljer byggnadernas exteriör åt. Kvarteren Fågelsången, Rågaxet och Laxbro är några exempel på dessa områden. Det finns även ett par enstaka lägenhetshus i tre våningar på kvarteret Nyrången. Av den typ av lägre flerfamiljshus med gångbanor och gårdsbildningar mellan husen finns bara Krokfors representerat i Kopparberg.

→ All bebyggelse berättar något om sin samtid och kan liknas vid ett historiskt dokument. Deras utformning har vuxit fram genom samhällets utveckling, från industrialisering till urbanisering till förtätning och ibland också senare avfolkning. Hur naturtillgångar och ekonomi har stärkt och stjälpit i olika tider och hur människors reaktioner och boendestandard har förändrats genom tiderna, detta blir synligt i sin fysiska form genom byggnader och bebyggelsemönster.

Kulturhistorisk bedömning

Samhällshistoriskt och arkitektoniskt värde

Byggnaderna är ett välbevarat, och unikt för Kopparberg, exemplar av den småskaliga bostadsbebyggelsen som utvecklades i Sverige i slutet av rekordåren när Sveriges ekonomi var stark. Arkitekturen är kommen ur Miljonprogrammets mål om att snabbt producera moderna bostäder "till alla" och har därför en enkel men väl genomtänkt utformning. Arkitekturtypen som Krokfors bostadshus består av är sprunget ur reaktionen på de storskaligt producerade mångbostadshusen med fasader av prefabricerade betongelement.

Bostadsområdet är utformat efter en helhetsplan som omfattar både byggnad och närmiljö. Här finns idén med den separerade biltrafiken där parkeringen är placerad utanför bostadsområdet, gångar och lekplatser inom bostadsområdet som ska göra det säkert för barn, och faciliteter som tvättstugor och vädringsmöjligheter som finns inom fastigheten. Värdet finns alltså i bostadsområdets *helhetslösning* där byggnaderna skapar insynsskyddade,

lekvänliga ytor där föräldrar fortfarande kan ha uppsikt över barnen från lägenheterna och där all behövlig facilitet finns inom området.

Byggnadstekniskt värde

Byggnaderna bedöms besitta ett byggnadstekniskt värde genom det, för tiden, nya sättet att bygga bostäder. Konstruktionen kallas för "bokhullestomme" där gavlar och mellangående väggar utgjordes av platsgjuten betong, och där fasaderna var lätta och icke bärande.

Autencitet

Materialen är i original. Trädetaljerna har eftersatt vård och därför nöts en del, men bedöms vara enkelt att restaurera. Tegelfasaden är i mycket gott skick fortfarande.

Miljöskapande värde

Bedömningen av vad som är "fint och fult" är givetvis subjektiv. Men ur ett kulturhistoriskt perspektiv så bedöms den samlade, helhetliga och ursprungliga miljön besitta ett miljöskapande värde. Det är viktigt att komma ihåg att ingenting är beständigt utom förändringen. Att ha ett framtidsperspektiv även för dessa områden som ännu inte är mer än 50 år.

→ Att vi får ha olika slags kulturmiljöer ger också en social och en demokratisk aspekt. En mångfald av platser behövs för människors olika behov.

Miljöbilder



Några av bostadshusen inom området från sydostlig och sydlig vinkel.



Bild ovan: Väringsmöjligheter för textilier och mattpiskeställning. **Bild nedan:** Lekplats inom området. Eftersatt underhåll. Båda platserna har utsikt mot ån och den gamla skolan från 1920-talet.

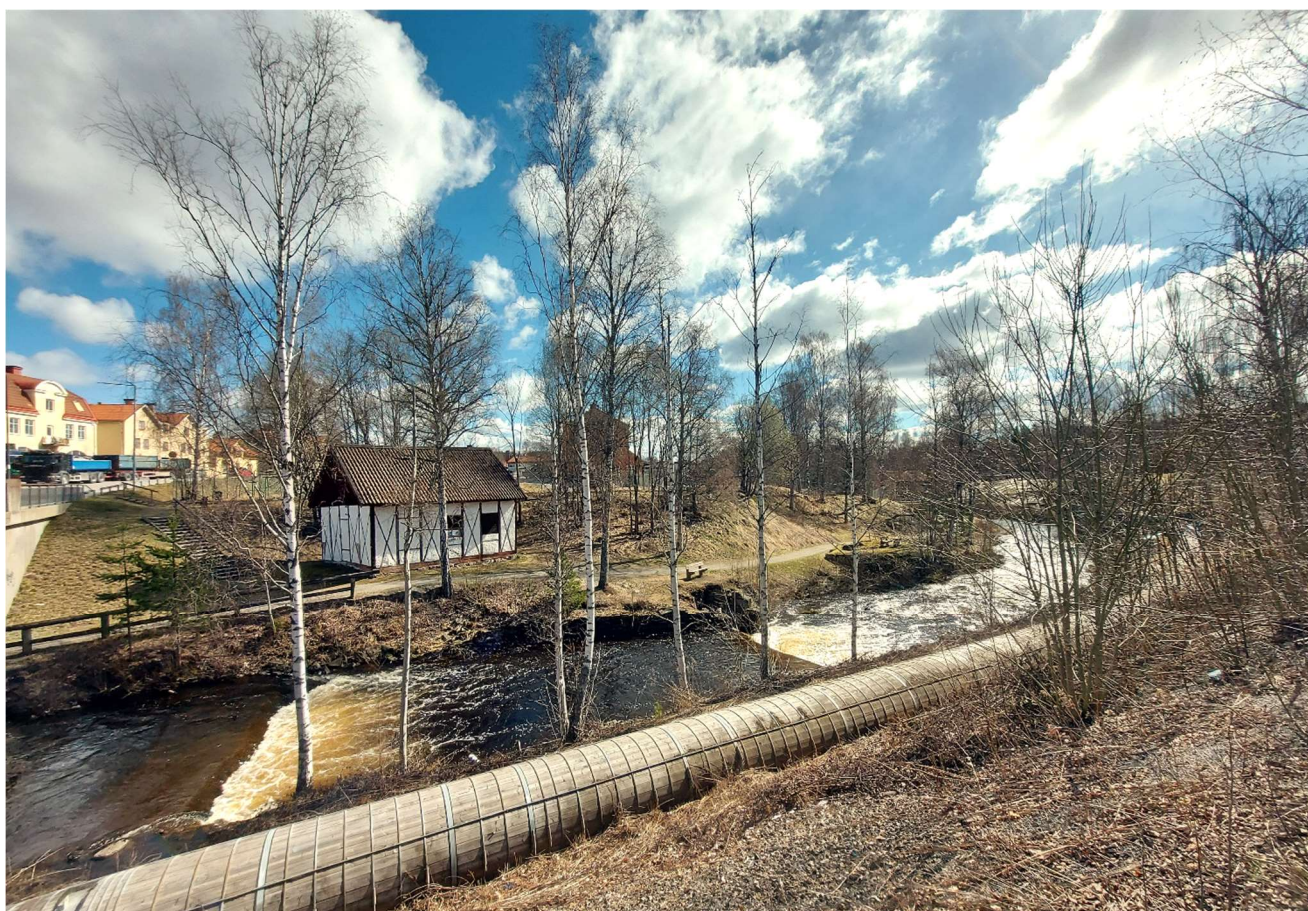


Bild ovan: Bostadshuset. **Bild nedan:** Garphytteån och det gamla korsvirkeshuset. I bakgrunden syns Konstmästaregatan som leder in mot centrum.

Äldre flygbilder



Flygfoto från ca 1960. Här syns den tidigare bebyggelsen som senare kom att rivas. Källa: minkarta.lantmateriet.se.



Flygfoto från ca 1975. De nybyggda bostäderna i kvarteret Krokfors är nu på plats. Strax väster om byggnaderna syns den nya brandstationen placerad i vinkel.

Källor

- Örebro Läns Museum – Kulturhistorisk Byggnadsinventering. Kopparberg.1992
- Örebro Läns Museum – Rapport Garhytteskolan, 2017
- Länsstyrelsen Örebro Län. Riksintresse KNÖL-kommunerna, 2012