

## ALLMÄNNA LOKALA ORDNINGSFÖRESKRIFTER FÖR LJUSNARSBERGS KOMMUN

Ljusnarsbergs kommun föreskriver följande med stöd av 1 § förordningen (1993:1632) som bemyndigar kommuner och länsstyrelser att meddela lokala föreskrifter enligt Ordningsslagen (1993:1617)

Med offentlig plats avses:

- Allmänna vägar.
- Gator, vägar, torg, parker och andra platser som i detaljplan redovisas som allmän plats och som har upplåtits för sitt ändamål.
- Andra landområden och utrymmen inomhus som ständigt används för allmän trafik.

### Föreskrifternas innehåll och tillämpning

**1 §** Grundläggande bestämmelser om allmän ordning och säkerhet på offentlig plats finns i 3 kap *ordningsslagen* (SFS1993:1617). Utöver detta skall för Ljusnarsbergs kommun gälla följande ordningsföreskrifter.

**2 §** Föreskrifterna är tillämpliga på alla platser inom kommunen som är offentlig plats enligt 1 kap 2 § första stycket 1-4 *ordningsslagen* om inte annat anges.

För områden som kommunen har upplåtit till torghandel gäller också kommunens föreskrifter om torghandel. Allmän försäljningsplats är Malmtorget, Kristineplan, parkeringsområdet vid Allerstatomten och området vid Stora Gården i Kopparberg.  
*Avgränsning se bilagd karta 1*

**3 §** Vid tillämpning av 3 kap *ordningsslagen* och dessa föreskrifter skall följande områden jämföras med offentlig plats:

- Skolgårdar, lekplatser, fritidsgårdar, elljusspår, idrottsplatser, naturreservat, idrottsanläggningar, friluftsområden och campingplatser.
- Anlagda badplatser för allmänt bruk.
- För allmänheten tillgängliga områden vid järnvägsstationerna i Kopparberg och Ställdalen.
- Samtliga begravningsplatser och kyrkogårdar.

**4 §** Innan polismyndigheten fattar beslut om tillstånd enligt §§ 7, 11, 12, 18, 19 och 20 bör kommunen ges tillfälle att yttra sig.

## **Lastning av varor**

**5 §** Vid lastning, forsling, lossning och annan hantering skall den som är ansvarig för åtgärden göra vad som behövs för att undvika att allmänheten utsätts för olägenheter genom damm, spill eller dålig lukt.

Avlastning och uppläggning av gods får inte ske så att brandposter, brandsläckningsutrustningar och utrymningsvägar blockeras eller att räddningstjänstens arbete hindras.

## **Schaktning, grävning med mera**

**6 §** Den som är ansvarig för upptagande av grus, jord eller sand, tippning av fyllnadsmassor, schaktning, grävning eller annat liknande arbete skall se till att det sker på ett sådant sätt att allmänheten utsätts för minsta möjliga olägenhet.

Grävningstillstånd krävs för alla schaktningsarbeten i gatumark. Anmälan skall vara inkommen till Bergslagens Kommunalteknik (BKT) senast tio arbetsdagar före varje arbetes igångsättande.

Arbeten som innebär påverkan på trafiken skall ha en godkänd trafik-anordningsplan. Trafikanordningsplan skall upprättas och insändas till Bergslagens Miljö- och Byggförvaltning (BMB) för godkännande. I övrigt hänvisas till "Anvisningar för schaktningsarbeten i gatumark" respektive "Anvisningar för schaktningsarbeten i parkmark".

## **Störande buller**

**7 §** Arbeten såsom t.ex. stenkrossning, pålning och nitning, som orsakar störande buller för personer på offentliga platser får inte ske utan polismyndighetens tillstånd.

## **Containrar**

**8 §** Polismyndighetens tillstånd krävs för uppställning av container på allmän plats. Ägaren eller nyttjanderättshavaren till en container, som skall ställas upp på en offentlig plats är skyldig att tydligt märka containern med ägarens eller nyttjanderättshavarens namn, så att det klart framgår vem som handhar containern. Containrar som är öppna och avsedda för brännbart material skall placeras minst 6 meter från vägg eller utskjutande tak.

## **Markiser, flaggor och skyltar**

**9 §** Markiser, flaggor och skyltar får inte sättas upp så att de skjuter ut över en gångbana på lägre höjd än 2,30 meter eller över en körbana på lägre höjd än 4,50 meter.

## **Affischering**

**10 §** Affischer, annonser eller liknande anslag får inte utan tillstånd av polismyndigheten sättas upp på sådana husväggar, staket, stolpar eller liknande som vetter mot offentlig plats.

Tillstånd behövs inte för att sätta upp anslag på tavlor, pelare eller andra liknande anordningar som är avsedda för detta ändamål. Inte heller krävs tillstånd för näringsidkare att sätta upp annonser och andra tillkännagivanden som avser näringsidkarens rörelse på byggnad där rörelsen finns.

## **Högtalarutsändning**

**11 §** Information, reklam, propaganda eller andra budskap som riktar sig till personer på offentliga platser, får inte ske genom högtalare eller liknande utan tillstånd av polismyndigheten.

## **Insamling av pengar**

**12 §** Polismyndighetens tillstånd krävs för insamling av pengar i bössor eller liknande, om insamlingen inte utgör led i en tillståndspliktig allmän sammankomst eller offentlig tillställning.

När insamlingen skall ske i samband med framförande av gatumusik krävs inte tillstånd.

## **Förtäring av alkohol**

**13 §** Spritdrycker, vin och starköl får inte förtäras på offentlig plats och därmed jämställt område annat än i samband med tillåten servering av sådana drycker.

Därutöver får ej heller öl klass II förtäras i centrala Kopparberg på de områden som benämns Kristineplan, "Trekanten" och Malmtorget begränsade av de gångbanor som omsluter desamma.

*Avgränsningar se bilagd karta 2.*

## **Camping**

**14 §** Camping får inte ske offentlig plats, och därmed jämställt område utan tillstånd av polismyndigheten.

## **Hundar, katter och hästar**

**15 §** Hundens ägare, den som tagit emot en hund för underhåll eller nyttjande eller den som endast tillfälligt vårdar en hund är skyldig att följa bestämmelserna i 16-17 §§. Det som sägs i § 16 gäller inte ledarhund för synskadad person, assistanshund i tjänst, polishund i tjänst eller hund, för vilken Polismyndigheten medgett särskilt undantag. Det som sägs i § 17 gäller inte för ledarhund för synskadad person eller servicehund för ägare med fysisk funktionsnedsättning vilket hindrar fullgörande av denna paragraf.

Assistanshund skall ha täcke eller sele som visar att den är i tjänst.

**16 §** Hundar skall hållas kopplade inom offentlig plats och därmed jämställt område.

Katter, som vistas på offentlig plats, och därmed jämställt område skall ha halsband på sig med ägarens namn, adress och telefonnummer eller vara ID-märkt.

Hundar får inte vistas på allmän badplats.

Tikar skall under löptid hållas kopplade inom hela kommunen, dock inte inom inhägnade områden.

**17 §** På offentlig plats och därmed jämställt område skall föroreningar efter hundar och hästar plockas upp.

## **Skjutning med luft- och fjädervapen med mera**

**18 §** Luftvapen, fjädervapen, pilbåge, slangbågar och paintballvapen får inte, utan tillstånd av polismyndigheten, användas på följande platser: offentlig plats och därmed jämställda områden.

## **Ridning**

**19 §** Ridning får inte ske i elljusspår och för allmänheten upplåtna motionsspår.

*Avgränsningar se bilagd karta 3 A + B.*

## **Motordrivna fordon**

**20 §** Motordrivna fordon får ej nyttjas i elljusspår och för allmänheten upplåtna motionsspår.

*Avgränsningar se bilagd karta 3 A + B.*

## **Fyrverkerier och andra pyrotekniska varor**

**21 §** Tillstånd av polismyndigheten krävs för att använda fyrverkerier och andra pyrotekniska varor på offentlig plats och därmed jämställda områden. Ovanstående gäller inte valborgsmässoafton, påskafton och nyårsafton.

## **Adressnummerskyltar**

**22 §** Varje fastighet, som tilldelats adressnummer, skall av fastighetsägaren förses med adressnummerskylt, vilken skall vara tydligt läsbar från gatan.

## **Avgift för att använda offentlig plats**

**23 §** För användning av offentlig plats och område som kommunen jämställt med sådan och som står under kommunens förvaltning har kommunen rätt att ta ut en avgift enligt de grunder som har beslutats av kommunfullmäktige.

## **Överträdelse av lokal ordningsföreskrift**

**24 §** Den som uppsåtligen eller av oaktsamhet bryter mot någon av §§ 5-20 kan dömas till penningböter enligt Ordningsslagen 3 kap 22 § andra stycket.

I ordningsstadgan finns också bestämmelser om förelägganden och förverkande.

Bilagor:

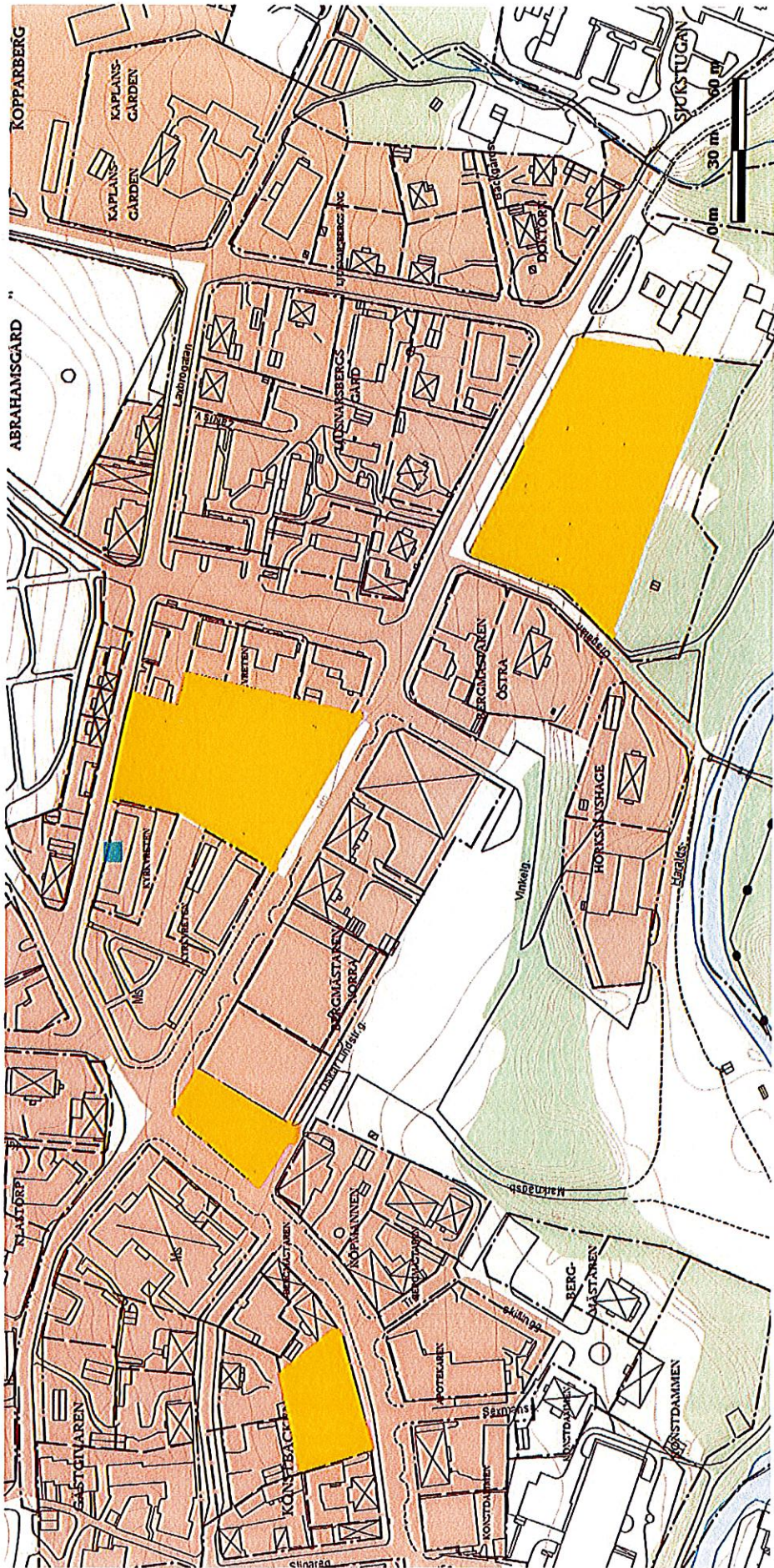
Bilaga, § 2 Karta 1, avgränsning av allmän försäljningsplats.

Bilaga, § 13 Karta 2, avgränsning för område där starköl, öl klass II, vin och spritdrycker ej får förtäras

Bilaga, §§ 19 och 20, Karta 3 A och B, avgränsningar gällande elljusspår.

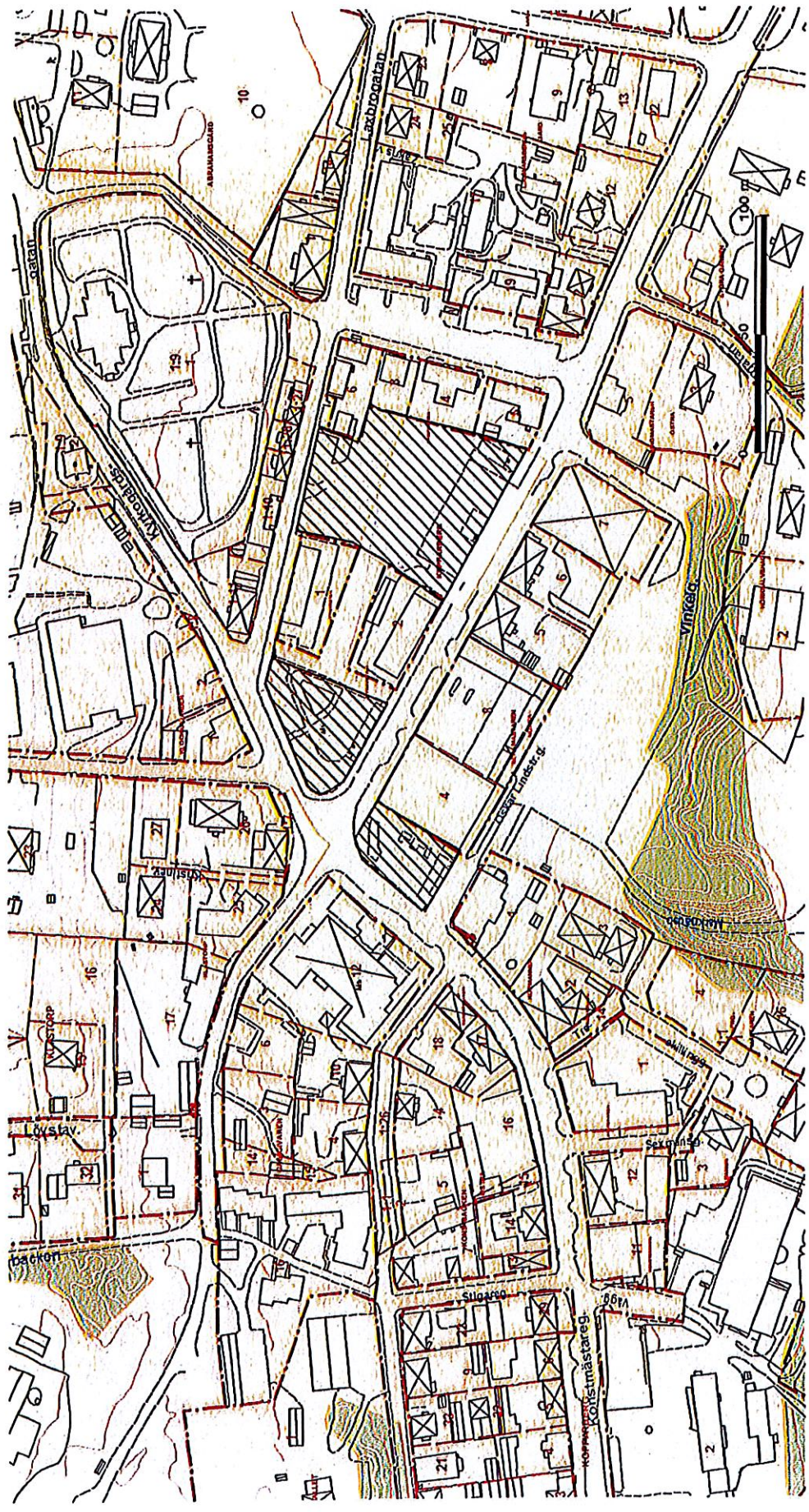
Beslutad av kommunfullmäktige den 20 september 2012, § 72  
Reviderad av kommunfullmäktige den 9 december 2015 § 120  
Reviderad av kommunfullmäktige den 12 april 2018 § 16  
Reviderad av kommunfullmäktige den 13 februari 2020 § 12





KARTA 1



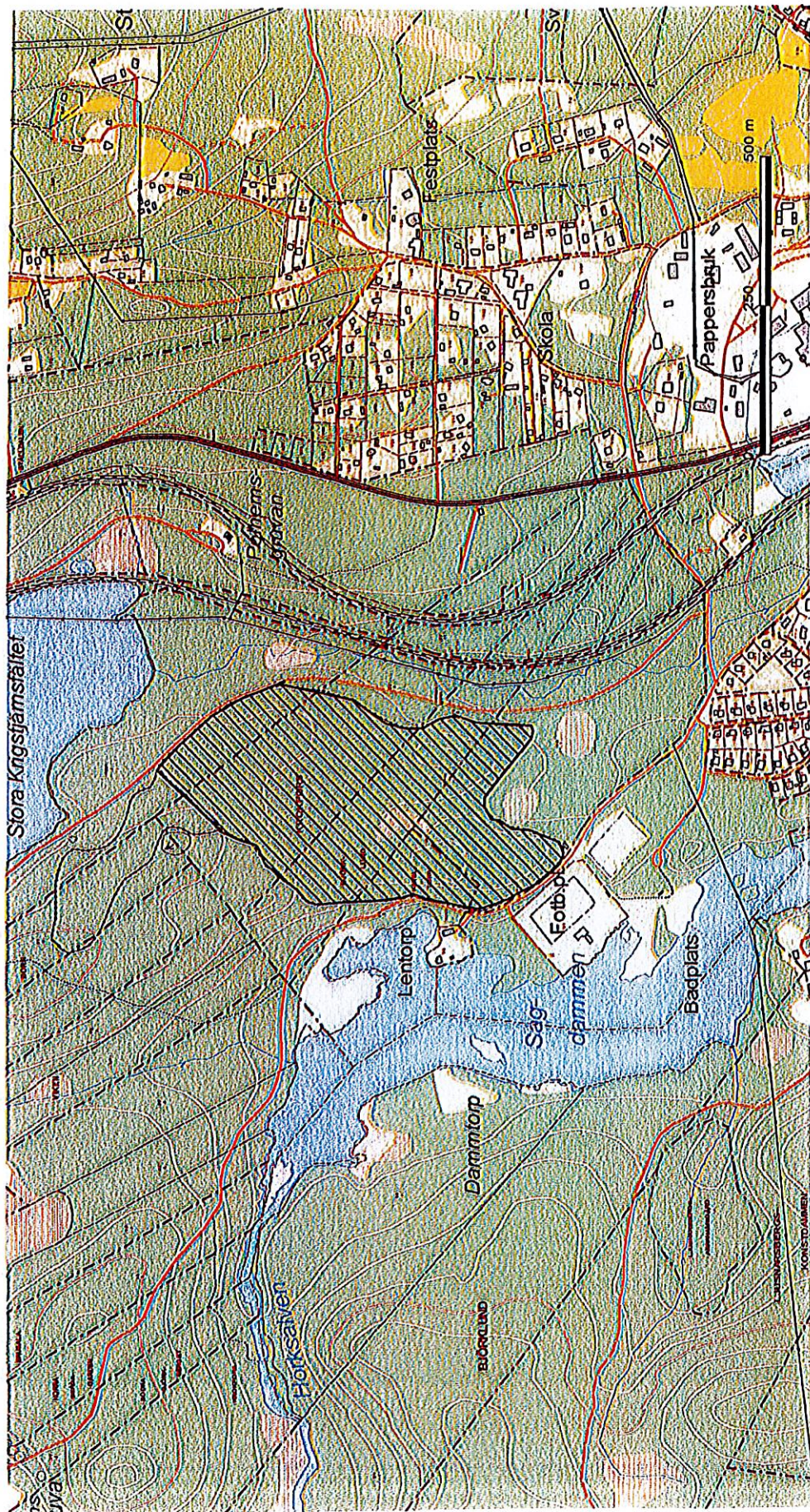


KARTA 2









KARTA 3 B